



ふれあいネットワーク

やつしろし

# 社協だより

平成22年  
ボランティア活動  
推進校

八代第三中学校



水川高校



郡築小学校



代陽小学校

やるばい  
ボランティア

はじめる心



### ボランティア活動推進校とは…

小学校、中学校及び高等学校をボランティア活動推進校に指定し、学校内外における社会福祉に関する学習や体験活動を通じ、児童・生徒が福祉への理解と関心を高め、ボランティア精神や社会連帯の精神を養うと共に、家庭及び地域社会へのボランティア意識の啓発を図ることを目的としています。

## 今号の内容

- ◆平成21年度事業報告及び決算報告 …… P 2
- ◆平成22年度精霊流しお知らせ …… P 3
- ◆地域福祉活動計画
- ◆ボランティアセンターからのお知らせ …… P 4
- ◆サマーボランティアスクール …… P 5
- ◆ボランティア活動紹介 …… P 6
- ◆プログラムボランティアステップアップ研修会
- ◆輝く地域シリーズ(校区福祉会の活動紹介) …… P 7
- ◆100歳お祝い、介護支援専門員実務研修 …… P 8
- ◆いきいきサロン訪問、権利擁護
- ◆香典返し、寄付お礼 …… P 9
- ◆介護保険、ボランティア募集、義援金募集、補助団体募集 …… P 10

社協だよりのお問合せは、社協本所：☎30-1200までご連絡下さい。

この社協だよりは、赤い羽根共同募金を財源に発行しています。

# 平成21年度事業報告及び決算報告

## ■法人運営事業

- ・理事会（5回）
- ・評議員会（4回）
- ・監査（1回）

## ■広報体制の整備

- ・広報誌「社協だより」（4回）

## ■相談支援事業

- ・法律相談（12回、相談件数178件）
- ・生活福祉資金貸付事業（相談件数239件、新規貸付39件）
- ・地域福祉権利擁護事業（相談件数20件）（既存契約者への支援回数192回）

## ■高齢者福祉推進事業

- ・100歳祝い品贈呈事業（34名）

## ■児童母子父子福祉推進事業

- ・児童遊具補修助成（1箇所）

## ■障害者福祉推進事業

- ・ふれあいフェスタの開催（約900名参加、市内27施設・団体が参加）

## ■施設管理受託運営事業

- ・市内10箇所の地域福祉センター等の管理運営

## ■地域福祉活動の推進・強化

- ・全20校区福祉推進協議会の活動支援（担当職員の配置）
- ・ふれあい委員活動の推進
- ・小地域ネットワーク推進
- ・地域福祉活動啓発用DVDの作成
- ・いきいきサロン10周年・200箇所達成記念大会（約2,000名参加）
- ・いきいきサロン（市委託事業）202箇所（新規4箇所、3,094回開催、延参加者数46,515名）
- ・サロンプログラムボランティア養成講座（2回、修了者45名）
- ・サロンステップアップ研修会（1回26名）
- ・サロンバスの管理運営

## ■在宅福祉事業

- ・居宅介護支援事業（延3,594名利用）
- ・訪問介護事業（延2,006名、22,109回利用）
- ・通所介護事業（延3,234名、25,016回利用）
- ・訪問入浴介護事業（延184名、799回利用）
- ・身体障害者居宅介護サービス事業（泉）

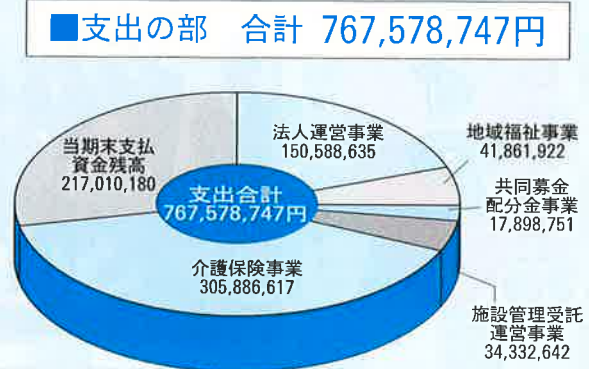
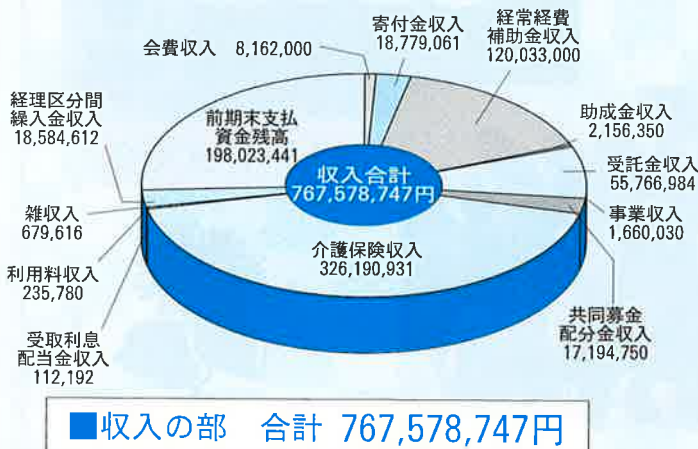
## ■ボランティア及び福祉教育推進事業

- ・サマーボランティアスクール（3箇所、76名参加）
- ・ボランティアセンター運営
  - ボランティア登録（個人90名・新規9名、44団体・新規1団体）
  - ボランティア派遣（点字6件、手話3件、講話7件、その他8件）
  - 福祉機器貸出（点字器、高齢者疑似体験セット、椅子等20件）
  - ボランティア保険2,100名

## ■その他の事業

- ・赤い羽根共同募金運動
- ・日本赤十字社事務（社資募集、災害救援物資配布）
- ・精霊流し行事
- ・福祉バスの管理運営
- ・あんしん相談センター（泉）
- ・高齢者生活支援ハウス（泉）
- ・介護予防送迎事業（泉）

（単位：円）



# 広告

ご案内

# 八代市精霊流し

※お供え物は流さないで下さい

市社協では今年も、仏教会を始めとし、その他関係団体の協力を得て、精霊流し式典を次のとおり開催します。

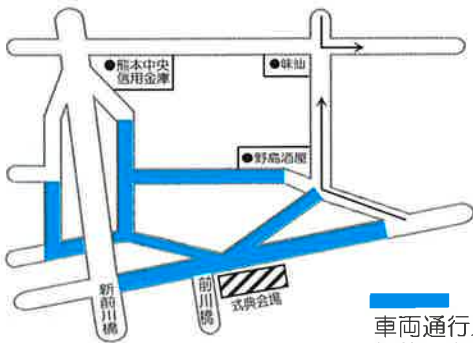
とき 8月15日(日)  
午後7時50分 法話  
午後8時 開式

ところ 前川河畔(河童碑下)  
午後7時から下図のとおり交通規制をしますのでご注意ください。

## 次のことに ご協力お願いします

- 川を汚さないために、精霊舟に供物などは載せないでください。なお、供物はご遠慮願います。
- 特に、ビニール・発泡スチロール・プラスチックなど水に溶けにくいものは、絶対に流さないでください。
- 環境保全の立場から、なるべく水に溶ける万灯を流してください。万灯については、お近くの寺院にご相談ください。
- エンジン付き船舶による前川橋から上流の往来は、読経など式典放送の妨げになりますので、式典終了(午後8時30分予定)までご遠慮

### 会場周辺交通規制図



車両通行止め  
午後7時~10時

ください。

河川は暗く、危険ですので航行には十分ご注意ください。

※ 市社協では、この一年間に亡くなられた方々のご冥福を祈り万灯を流しています。

なお、個々に万灯や精霊舟を流される方の受付は致しておりませんので、式典会場の河川までお持ち下さい。

### 【問合せ先】

市社協 TEL30-1200

### 地域福祉活動計画

## 福祉アンケート(意識調査)にご協力下さい

地域社会と住民とのつながりの現状やどんな事に困っているかなど「福祉アンケート」を行ない、これからの計画づくりに反映させたいと考えています。

今回の対象者は、20歳以上の市民から無作為に3,000名を選ばせて頂きました。無記名となっております。お寄せいただいたご意見は調査以外に使用することはありません。

もし、お手元にアンケートが届きましたらご協力を宜しくお願いいたします。

## 住民福祉座談会を

## 開催します

(9月~12月に実施予定)

市内20校区毎に座談会を開催いたします。

各地域の生活課題をあげていただき、地域のニーズやお困りごとなど、様々な声をお聴かせ下さい。

# 広告

# 八代市ボランティアセンターからのお知らせ

八代市ボランティアセンターでは、主に福祉関係のボランティア活動について、「活動をしたい」「ボランティアをお願いしたい」「ボランティアについて知りたい」などの相談をボランティアコーディネーターがお受けします。お気軽にご相談ください。

## そもそもボランティアとは……

ボランティアって、よく聞きます。ラテン語のvolóを起源としますが、この言葉は「～を欲する」「喜んで～する」という意味です。つまり、volóは英語のwill「志す」「進んで～する」に符合する言葉ですが、volóの派生語voluntas（自由意志）に人を表す接尾語erが加わってvolunteer（ボランティア）となりました。

## ボランティアはいつからあったのでしょうか？

初めて使われたのは17世紀のヨーロッパで、「自警団」「志願兵」を意味していたといわれています。日本でも、1969年に「ボランティア」が広辞苑に掲載されたのが最初で、その頃から少しずつ人々に使われるようになりました。言葉の歴史は長くありませんが、活動の歴史はもっと古くから人々の間で行われていたそうです。1995年の阪神淡路大震災を契機にボランティア活動が各方面で展開されるようになりました。

## (ボランティア登録数)

項目	登録数	内 訳
団体	44団体	
個人	90名	男12 女78

## (ボランティア派遣数)

項目	件数	内 容
点 字	6件	小中学校へボランティア派遣
手 話	3件	
講 話	7件	
ボランティア行事	8件	市内で開催

八代市ボランティアセンターでは、住民総参加を目指して、各地域で様々な活動が展開されてまいりました。

昔の遊びを伝承する高齢者と子どもの交流事業やボランティア養成講座が開催され、多くのボランティアが育ちました。

また、寝たきりの方の訪問入浴（移動入浴車により、看護師から介護する人まですべてボランティア）、一人暮らし高齢者の方々へのふれあい弁当づくりなどが実施されてきました。

今年度の新規事業として、ボランティアアドバイザーを確保するため、アドバイザー養成講座を9月中旬に開催します。また、災害時におけるボランティア活動の体制づくりのために、災害ボランティア養成講座も実施してまいります。

八代市ボランティアセンターでは

## ボランティア保険のご案内

ボランティアが安心して活動できるよう、ボランティア保険加入をお薦めしています。  
※共に加入条件があります。詳細は社協までお問合せ下さい。

### 【ボランティア活動保険】

- ◆ボランティア活動中のさまざまな事故によるケガや損害賠償を補償します。
- ◆保険料 Aプラン：280円 Bプラン：420円

### 【ボランティア行事用保険】

- ◆ボランティア行事における事故による傷害や賠償を補償します。
- ◆保険料 1人28円、最低保険料560円



車椅子体験

広告

# サマーボランティアスクール


## 体験参加者募集!!



いろいろな体験プログラムを計画しています。お友達と一緒に参加して自分にできることを見つけよう！

いずれの会場も内容は同じですので、いずれかの1日に申し込みをしてください。

### プログラム

- ◆わくわく点字教室
  - ◆重いあで外に出よう
  - ◆しくりエーションでボランティアについて学ぼう
- 

開催日	会 場	定員	対 象 者
8月3日(火) 10:00~15:30	八代市代陽公民館 西松江城町2-1 ☎31-5507	80名	旧八代市・坂本町にお住まいの小学4年生~中学3年生
8月4日(水) 10:00~15:30	八代市東陽地域福祉保健センター 東陽町南1075 ☎65-3766	20名	東陽町・泉町にお住まいの小学4年生~中学3年生
8月5日(木) 10:00~15:30	八代市千丁地域福祉保健センター 千丁町新牟田1433 ☎46-2611	30名	千丁町・鏡町にお住まいの小学4年生~中学3年生



★対 象：小学4年生から中学3年生まで。

★参加費及び準備するもの

参 加 費：300円（弁当代）

準備するもの：動きやすい格好、筆記用具、うわばき等

★申込方法：最寄の社協各所へお電話でお申込みください。

社協本所 ☎30-1200 八代支所 ☎32-2882 坂本支所 ☎45-3209

千丁支所 ☎46-2611 鏡支所 ☎52-0677 東陽支所 ☎65-2890

泉支所 ☎67-2018



## 広告



# ボランティア活動紹介



## 点訳ボランティア 虹の会 代表 本村美津子さん

点訳ボランティアとは…

虹の会では、視覚障がいを持つ方に活字からの情報を点字にかえて届けるといふ活動を実施されます。

毎月、市が発行する広報誌をはじめ、点字図書を作成、列車時刻表等の点訳を行ったり、その他研修会などの活動を行われています。

また、小・中学校等からの要請を受け、簡単な点字体験も行っています。

6点の組み合わせで、かな、数字、アルファベット、各種の記号類も表している点字の世界をのぞいてみませんか。

## 朗読(音声訳)ボランティア 萌の会 代表 草野 順子さん

朗読ボランティアとは…

朗読ボランティアは、視覚障がいを持つ方や、高齢で文字が読みにくくなった方の依頼で本や書類を読んでテープに入れたり、直接対面して読んだりする活動です。

この萌の会では、毎年ボランティアの育成のために養成講座を開催され、現在は27名の会員により活動され、録音されたテープも多種にわたり、約2,200本以上となっています。

また、市の広報誌を録音されているのもこの「萌の会」なのです。

## 熊本県手話サークル わかぎ八代グループ 代表 中村 靖寛さん

手話サークルわかぎとは…

熊本県には「わかぎ」という手話サークルが11サークルあり、これらのうちの1つが八代グループです。

手話サークルわかぎ八代グループでは、毎週火曜日に行う手話学習会やイベントなどで手話通訳として活躍され、また学校等の要請を受け派遣なども行われています。

毎週月曜日・水曜日には八代市役所の総合案内に手話通訳が設置されています。

## プログラムボランティア ステップアップ研修会紹介

社会福祉協議会に登録しているプログラムボランティアの方々は、各町内サロンの要請に応じてゲームや歌・体操等積極的に支援しています。

7月29日にプログラムボランティアの方々を対象に更に指導力を高めるための研修会を開催いたします。

どうか、今後も各サロンにボランティアの方々が出向きました折には、共に喜びを分かち合ってください。

また、各校区での事業や、団体・グループでの活動にも支援協力できる方々です。

なお、一般募集の「プログラムボランティア養成講座」は9月1日(水)・2日(木)に開催する予定です。募集については市報等で紹介しますので参加をお願いします。

サロンやプログラムボランティアのお問合せは、(TEL 30-1200) いきいきサロン係にお尋ねください。

# 広告

# 輝く地域 シリーズ

校区福祉会は、地域住民に最も身近な福祉活動の推進役として、地域の方々が「自分たちの地域は自分たちで良くしていこう!」という気持ちで組織された任意の団体です。

八代市内の20校区の福祉会が、地域特性を活かしながら活動している一部をご紹介します。

(写真は昨年度事業の様子。●は、今後予定されている事業のお知らせ。)

## 高田校区 福祉会

会長：高木 重子  
設立：H7.3.1  
ふれあい委員 46名

### ふれあい委員研修会



●男性の料理教室 (7月) ●一人暮らし高齢者交流会 (11月)

## 鏡地域 福祉会

会長：福原 和博  
設立：H20.3.28  
ふれあい委員 169名

### 一人暮らし高齢者クリスマスの集い



●ふれあい委員研修会 (7月) ●グラウンドゴルフ大会 (9月)

## 金剛校区 福祉会

会長：垣下 止  
設立：H4.12.11  
ふれあい委員 55名

### ふれあい委員研修会



●男の料理教室 (7月) ●校区グラウンドゴルフ大会 (10月)

## 代陽校区 福祉会

会長：坂田 葉子  
設立：H7.8.21  
ふれあい委員 84名

### 親子栄養料理教室



●親子栄養料理教室 (8月) ●代陽小との伝承遊具遊び (10月)

## 植柳校区 福祉会

会長：谷川 成孝  
設立：H7.3.6  
ふれあい委員 76名

### 植柳校区七夕のつどい



●校区いきいきサロンサポーター研修 (7月) ●読み聞かせ勉強会 (8月)

# 広告

# 100歳おめでとうございます

八代市社会福祉協議会では、100歳を迎えられた方に対し、記念品の贈呈をいたしました。この度、100歳を迎えられました上野トシエ様(二見下大野町)のたくさんの笑顔を拝見することができました。

[平成22年4月～平成22年6月]



## 平成22年度熊本県介護支援専門員実務研修受講試験及び試験案内の配付について

試験期日 10月24日(日)

試験会場(予定) 熊本学園大学・熊本大学

受験手数料 8,800円

受験申込受付期間 7月5日(月)～7月16日(金)

受験資格 原則として、保健、医療、福祉の分野で通算5年(一部10年)以上の実務

経験を有する方(詳細は「試験案内」に記載)

試験案内配付期間 6月14日(月)～7月16日(金)

試験案内配付場所 八代市社会福祉協議会 本所

または、各支所(土・日、祝日除く)

## 出会いやふれあいがいっぱい! -サロン訪問-



### 妻島「八の字サロン」

サロンが開催されている妻島の字地域学習センターに近づくくと、5月の風に乗って元気な懐メロの歌声が聞こえてきました。

ここ八の字サロンでは、代表の松岡五郎さんを中心にサポーターの方々が、自分たちで手作りの遊具で遊んだり、軽体操や歌・ゲーム等をプログラムに入れながら、平成12年から自主的に月2回のサロンを堅実に歩み続けています。会員は最高齢99才のおばあちゃんを筆頭に平均80才以上の元気な皆さんたちです。

### 日奈久

### 「新田町サロン」

新田町サロンは、平成19年に開設したサロンです。サポーターの方々の綿密な計画で自主活動を楽しみ、時にはボランティアを要請しながら参加者30人で楽しいサロンづくりをしています。

訪問した日は、懐かしい昭和の流行歌のビデオを観ながら、歌ったり、踊ったりの楽しい雰囲気溢れていました。参加の方々は「サロンのある日は忘れません。寄って話をし、みんなの顔を見るのが楽しみです。」と口を揃えて笑顔で語られました。



～悩みを抱え込まないで  
気軽に相談を～

## 地域福祉権利擁護事業のご案内

たとえば、こんなことで困っていませんか?



- 福祉サービスを安心して利用できるようにお手伝いします
- 毎日の暮らしに欠かせないお金の出し入れをお手伝いします
- 大切な通帳や証書などを安全な場所でお預かりします
- 定期的な訪問による生活状況を把握します

ご利用できる方…認知症・知的障がい・精神障がいなどにより判断能力が低下されている方で、日常生活に不安がある方などです。

お問合せは……八代市社協 地域福祉課まで

TEL30-1200

# 香典返し寄付お礼

故人の遺志を尊重され、香典返しとして金一封を社協に寄付していただきました。  
ここに、厚くお礼申し上げますとともに故人のご冥福をお祈りいたします。

表の見方：喪主・続柄・物故者名・年齢・住所 (平成22年4月1日～平成22年5月31日 125件 受付順・敬称略)

塩塚ヤス子 (亡夫) 末光・77 (北原)	川本 正子 (亡義母) チエ子・84 (古城)	<b>【本所受付】</b>
<b>【坂本支所受付】</b>	作田礼二郎 (亡父) 春好・61 (千丁町太牟田)	沢田 邦子 (亡夫) 博夫・73 (千丁町新牟田)
坂井 菊男 (亡妻) マツヨ・78 〈坂本町百済来下〉	山田 憲男 (亡父) 初喜・87 (日奈久塩南)	今井 一信 (亡妻) 絹子・73 (西片)
田中シズヨ (亡夫) 安雄・89 (坂本町中谷)	山田 忠男 (亡姉) 嶋田コマキ・91 〈大阪府泉南郡〉	野田 良子 (亡夫) 継敬・58 (上野)
守田 文則 (亡母) ミエノ・88 (坂本町上)	有満 重治 (亡母) ワカナ・89 〈千丁町新牟田〉	渡 瑞 (亡兄) 賢・81 (千丁町古閑出)
後藤マサエ (亡夫) 秀信・81 (坂本町坂本)	園田八代子 (亡夫) 實・78 (本野)	下西まり子 (亡夫) 秀敏・56 (千丁町太牟田)
坂ロスミエ (亡夫) 登・86 (坂本町上)	山下 忠雄 (亡甥) 次男・91 (坂本町帖婦)	宮村満喜子 (亡夫) 良一・85 (本二)
<b>【千丁支所受付】</b>	小石 正博 (亡妻) ササエ・77 (緑)	田原フミ子 (亡夫) 行男・90 (鏡町両出)
伊藤 和男 (亡母) 百枝・90 (興善寺)	山田 武夫 (亡妻) スミ子・73 (水島)	緒方ミサエ (亡夫) 光・84 (大福寺)
前田 由美 (亡夫) 鉄生・58 (千丁町太牟田)	秋岡 伸行 (亡母) キミエ・88 (西片)	宮坂 正治 (亡妻) ハルエ・81 (妙見)
槌田 勤 (亡父) 繁喜・91 (千丁町吉王丸)	中野 勝喜 (亡妻) ミツエ・89 (永碓町)	米田千代子 (亡夫) 實・75 (大島)
<b>【鏡支所受付】</b>	吉永 俊子 (亡夫) 成則・89 (本野)	鋤馬把 勝 (亡母) シメノ・96 (古城)
古田 順子 (亡夫) 新二・56 (鏡町野崎)	福田 誠喜 (亡父) 充・76 (奈良木)	杉本百合子 (亡夫) 國保・65 (中北)
森崎 茂 (亡母) ヨシ子・89 (鏡町下村)	塩野谷和子 (亡夫) 等・78 (島田)	鉄田 鈴子 (亡夫) 正・79 (坂本町西部)
坂田由紀子 (亡母) フサ・89 (鏡町上鏡)	吉田 峯子 (亡母) 本山スミエ・100 〈日奈久塩南〉	宮崎 勝子 (亡夫) 大三・95 (清水)
山田サエ子 (亡義父) 定義・88 (鏡町鏡村)	岩本 栄次 (亡母) ヨシノ・96 (鼠藏)	園川 正子 (亡母) 富田恵子・50 (竹原)
稲村マツヨ (亡祖母) ミサエ・93 〈鏡町両出〉	谷川 秋義 (亡妻) タツエ・70 (泉町下岳)	洲上 道晴 (亡母) サチ子・80 (海士江)
森田ヒサ子 (亡夫) 守・79 (鏡町有佐)	外田 義人 (亡父) 正之・95 (田中北)	松岡美代子 (亡母) 淑子・98 (郡築一)
嶋田かざ子 (亡夫) 孝一・64 (鏡町北新地)	戒能 文子 (亡父) 高木勝・86 〈福岡県大牟田市〉	中村サエ子 (亡夫) 嗣栄・64 (古閑浜)
森永 忍 (亡母) 竹本サダメ・78 〈松崎町〉	山村 和敏 (亡母) 富美・91 (植柳新)	中川 玲子 (亡同居人) 坂口ハル子・94 〈長田〉
島田 充久 (亡母) イク・90 (東京都多摩市)	鋤馬把イキエ (亡夫) 才十・85 (古城)	山本美恵子 (亡夫) 勝・80 (平山新)
寺田 廣子 (亡夫) 登喜雄・70 (東陽町南)	西村 照夫 (亡母) キミ子・83 (郡築十二)	片岡 節雄 (亡母) トシエ・100 (大島)
大谷 勝美 (亡母) ヒサメ・81 (鏡町鏡村)	坂西 幸一 (亡母) シツ子・97 (妙見)	上村 悦子 (亡夫) 義勝・74 (千反一)
榎本 節子 (亡夫) 龍彦・89 (鏡町宝出)	西田佳都子 (亡母) 坂田タカ子・84 〈横手新〉	前田 利光 (亡妻) フミ・84 (竹原)
津田 和子 (亡母) 塩田キヨメ・93 〈鏡町鏡村〉	村岡 仁靖 (亡妻) 尚子・34 (井揚)	福田 三征 (亡母) ヨシミ・92 (昭和同仁)
福原 一男 (亡母) ミツエ・98 (鏡町鏡)	平井 博威 (亡父) 孝明・93 (郡築九)	松中 史子 (亡母) 蘭牟田秀子・80 〈田中北〉
<b>【東陽支所受付】</b>	橋口 祐二 (亡母) ミチ子・77 (中片)	岡崎 光子 (亡夫) 浩一・69 (豊原上)
山本 義夫 (亡祖母) スエノ・96 〈東陽町南〉	吉田 照代 (亡夫) 昭・55 (西宮)	中野 真美子 (亡夫) 昌信・55 (松江)
蔦本 剛 (亡妻) きよみ・59 (東陽町南)	松尾 幸子 (亡夫) 定利・77 (袋)	杉永千代子 (亡夫) 照夫・77 (坂本町西部)
山本 春子 (亡夫) 睦夫・82 (東陽町南)	佐々木みづ子 (亡夫) 洋一郎・59 (水島)	前田 幸枝 (亡夫) 隆志・55 (高小原)
宮山 広 (亡父) 實・85 (東陽町小浦)	石村 嘉弘 (亡母) 共・97 (通)	平山エイ子 (亡夫) 勝行・78 (日置)
沼田 広光 (亡母) 岩見ツギ・92 〈東陽町南〉	谷脇ヨシ子 (亡夫) 武・89 (高島)	田中ナリコ (亡夫) 時雄・77 (本野)
本石 幸憲 (亡義姉) チョ・96 〈熊本市砂原町〉	溝口 明夫 (亡長男) 尚・44 (二見下大野)	木村ヒサ子 (亡夫) 初則・88 (植柳下)
小林ヨシノ (亡夫) 末義・92 (東陽町南)	山元 和枝 (亡父) 片山貞雄・91 〈千葉県千葉市〉	宮崎シズエ (亡夫) 一十志・84 (郡築一番)
<b>【泉支所受付】</b>	<b>【八代受付】</b>	垣下 勝則 (亡妻) マサ子・83 (植柳上)
澤田 一誠 (亡母) ハツミ・97 〈泉町柿迫〉	松村 重男 (亡母) キヨカ・87 (古閑中)	吉見 茂 (亡母) 賢子・76 (萩原)
本田 政人 (亡姉) 吉澤京子・66 〈泉町下岳〉	澤江ミツル (亡夫) 三男・85 (千反一)	澤田 清二 (亡母) ツキノ・83 (三江湖)
坂田ミス子 (亡夫) 山令・79 (泉町柿迫)	桑田 敬 (亡妻) 智子・53 (西松江城)	今井 静雄 (亡母) チョメ・83 〈福岡県行橋市〉
押方 久幸 (亡妻) ハルエ・89 (泉町栗木)	牧田 成一 (亡母) 蓑田昭子・82 (古閑上)	森永ナミ子 (亡夫) 耕治・76 (萩原)
那須 宗寿 (亡母) 峰子・79 (泉町柿迫)	本村 展子 (亡夫) 哲雄・78 (花園)	金森千代子 (亡弟) 内田敏勝・64 〈千丁町古閑出〉
	宮本 孝治 (亡母) 一子・74 (平山新)	和田 繁 (亡母) キヨ・94 (千丁町太牟田)
	稲本ミチヨ (亡夫) 義勝・74 (植柳下)	沖田 薫 (亡母) タネ・92 (大村)
	森田 喜市 (亡叔母) サツ・90 (東)	井島 光明 (亡父) 篤則・78 (千丁町新牟田)
	古閑 臻 (亡妻) 英子・76 (本三)	小嶋 文江 (亡夫) 鉄男・77 (千丁町吉王丸)
		桑原ナツメ (亡夫) 信男・93 (新地)
		下山ナミエ (亡夫) 光雄・86 (千丁町吉王丸)
		岩田 ミヨ (亡夫) 一則・81 (千丁町古閑出)

## 一般寄付ありがとうございました

(4月1日～5月31日 6件 順不同)

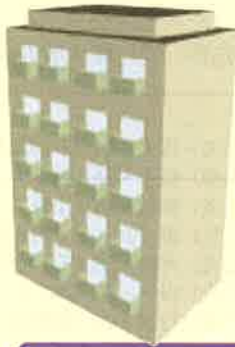
家庭倫理の会八代市 様	50,000円
八代観光開発(株) 白馬 様	50,000円
つる川歌謡教室 様	111,926円
RICいわもと 様	6,300円
古嶋 清人 様	

八代 亜紀 様 500,000円  
 ※5月7、8日に行なわれたデビュー40周年  
 記念チャリティーコンサートの収益金の一  
 部を頂きました。  
 (八代市にも同額寄付されました。)

社協の

介護保険事業のご案内

私たちがお伺いします!!



訪問入浴介護サービス

マンションなどの  
高層階にお住まい  
の方のご相談もお  
受けします。



サービス内容  
看護職員と介  
護職員の3名で  
訪問します。  
寝たきりの方  
や、自宅風呂で  
の入浴が困難な  
方の部屋に浴槽  
を持ち込み、入  
浴サービスを提  
供します。  
入浴前後には、  
体温・血圧など  
の健康チェック  
を行います。

【問合せ先】

八代支所 ☎32-2882 坂本支所 ☎45-3209 千丁支所 ☎46-2611  
鏡 支所 ☎52-0677 東陽支所 ☎65-2890 泉 支所 ☎67-2018

受講生  
募 集

公益社団法人  
くまもと被害者支援センター  
～ボランティア養成講座

受講のご案内～

くまもと被害者支援センターの活動を支  
えて頂けるボランティアを養成するため、  
養成講座を開講致します。

犯罪被害者支援に関心をお持ちの方、受  
講してみませんか？

募集〆切は平成22年7月30日です。

※申込方法等詳細については下記までお問  
合せ下さい。

〒862-0950 熊本市水前寺6-9-5

公益社団法人 くまもと被害者支援センター

TEL 096-386-0337

地域ふれあいホーム補助団体を募集します!!

熊本県では地域ふれあいホームの施設整備費に対し補助  
をいたします。

地域ふれあいホームとは？

高齢者、障がい者（児）、子ども等、地域の誰もがいつ  
でも気軽に集い、支えあう地域の拠点づくりに取組みなが  
ら、日中及び夜間の地域密着サービスを実施する施設です。

補助対象団体は？

社会福祉法人、特定非営利活動法人又は福祉事業を行っ  
ている民間団体で、県内に事務所を置くこと等条件があり  
ます。

お問合せは…熊本県健康福祉部 健康福祉政策課  
福祉のまちづくり室まで

TEL 096-333-2201（直通）

広告募集中

社協だよりに広告を掲載しま  
せんか？

1 枠（縦 6 cm×横 18cm）

※10月号、1月号発行分の掲載募集中  
です。

お問合せは…八代市社協  
地域福祉課まで  
TEL30-1200

共同募金会  
八代市支会だより

【宮崎県口蹄疫被害に  
よる義援金の募集】

4月20日、宮崎県内におけ  
る「口蹄疫」が発生し、口蹄  
疫防疫活動により被害を受け  
た畜産農家に対する支援を行  
うことを目的に左記のとおり  
義援金の募集を行うことにな  
りました。

▼義援金の受付場所  
八代市社会福祉協議会本所  
及び各支所

▼期 間  
平成22年7月30日(金)まで

▼お問い合わせ  
直接宮崎県共同募金会への  
送金方法などありますので、  
詳しくは共同募金会八代市支  
会（八代市社会福祉協議会）  
までお問合せ下さい。  
(TEL 30-1200)